

Nowa odsłona

Reimagined



Komnaty królewskie
The Royal Chambers

Wawel



Nowa odsłona komnat królewskich



Wyjątkowa pozycja jedynej zachowanej w Polsce rezydencji królewskiej, jaką jest Zamek Królewski na Wawelu, zobowiązuje do podkreślenia jej wartości historycznych i artystycznych. Od 1 lipca można oglądać komnaty i apartamenty królewskie po wykonanej w niezwykle szybkim tempie koniecznej modernizacji oraz w nowej aranżacji przygotowanej przez cały zespół Zamku, w tym kustoszy wszystkich działów.

Charakter wawelskich wnętrz pokazuje ich historyczne przemiany – od renesansu i czasów jagiellońskich, poprzez okres wazowski, saski, aż do międzywojnia. W salach królewskiego pałacu są prezentowane cenne eksponaty ze zbiorów malarstwa, ceramiki i szkła, mebli i zegarów, militariów, rzeźb, tkanin, złotnictwa oraz zabytki sztuki w metalu. Znajdują się w nich oczywiście także słynne arraszy króla Zygmunta Augusta.

– Zakończona właśnie inwestycja, polegająca m.in. na koniecznej wymianie instalacji i obejmująca wszystkie sale Zamku, pozwoliła jednocześnie na przygotowanie nowej aranżacji wnętrz i zaprezentowanie znacznie większej – o około 30 proc. – liczby zabytków. Na zamkowej ekspozycji znalazły się także obiekty rzadko pokazywane, wiele z nich zaprezentowano po trwającej czasem kilka lat konserwacji. Dzieła sztuki eksponowane w zamkowych salach zyskały też nowe podpisy, przygotowane zgodnie ze standardami współczesnego muzealnictwa – zdradza prof. Andrzej Betlej, dyrektor Zamku Królewskiego na Wawelu.

Prawdziwie królewskie komnaty

Prywatne Apartamenty Królewskie znajdują się na I piętrze pałacu. Ekspozycja obejmuje 21 sal, które już w trakcie budowy zostały przeznaczone na apartamenty monarchów oraz pomieszczenia dla świty królewskiej i przebywających w zamku gości.

Cztery komnaty na południe od schodów Poselskich stanowiły apartament królewski Zygmunta I, później zaś jego syna Zygmunta Augusta. W tej części pałacu zachowały się renesansowe stropy modrzewiowe z lat 1524–1526, a w dwóch salach również barwne malowane fryzy podstropowe z lat 30. wieku XVI. Na szczególną uwagę zasługują rzeźbione gotycko-renesansowe portale będące dziełem mistrza Benedykta.

W najstarszym, północno-wschodnim narożniku zamku znajduje się urokliwa i tajemnicza Kurza Stopka, która wraz z sąsiednią komnatą w gotyckiej wieży stanowiła apartament królewski. W dobudowanej obok wieży Zygmunta III Wazy mieści się jego gabinet z bogatą dekoracją stiukową z około 1600 roku. W latach 1927–1939 w tej części pałacu funkcjonował prywatny apartament prezydenta Rzeczypospolitej Ignacego Mościckiego, o czym przypomina zrekonstruowana sypialnia prezydencka w wieży Duńskiej.

W północnym skrzydle pałacu znajdują się dwie sale z eksponatami z czasów panowania w Polsce dynastii Wettinów, w tym znakomity zbiór porcelany miśnieńskiej, sreber oraz dywanów z polskich manufaktur magnackich. Największa sala, zwana Kolumnową, urządzona jest w stylu klasycystycznym.

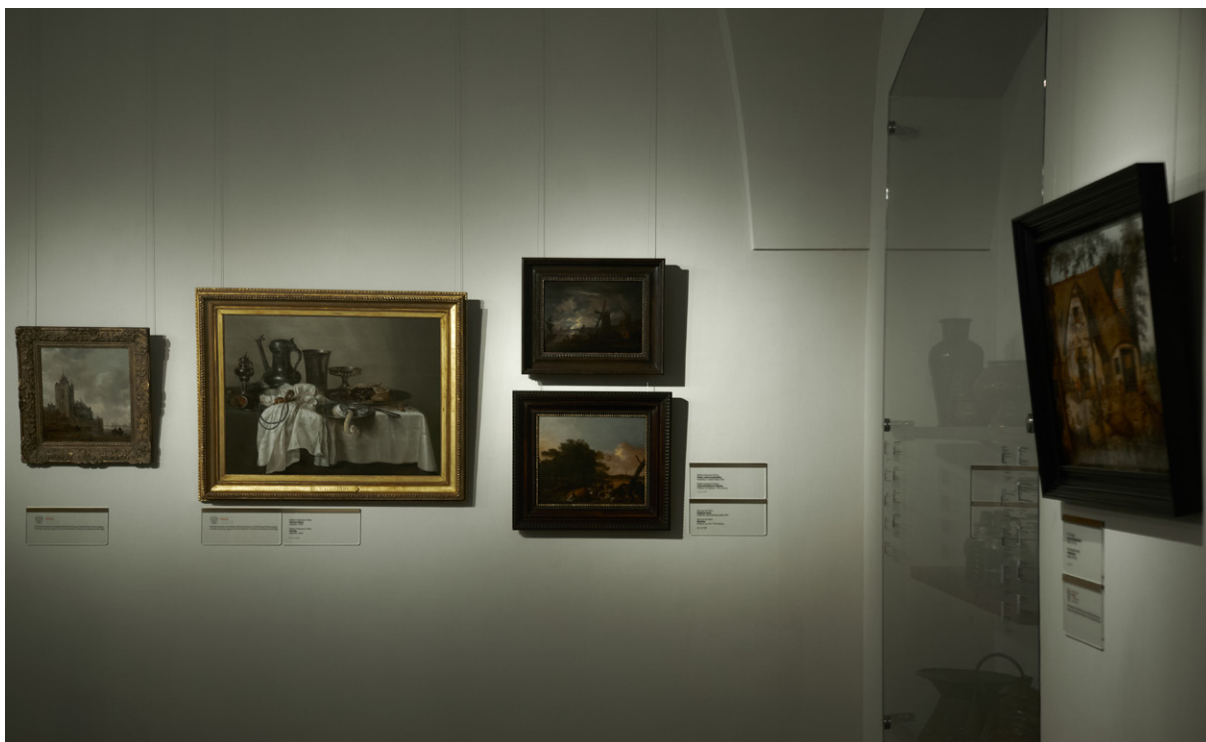
Coraz bogatsze zbiory malarstwa

Na I piętrze są prezentowane wszystkie obrazy z kolekcji Lanckorońskich podarowane Zamkowi Królewskiemu na Wawelu w 1994 roku przez prof. Karolinę Lanckorońską. Dzieła o tematyce świeckiej: mitologicznej, historycznej i alegorycznej, malowane do wnętrz pałaców włoskich patrycjuszki zdobią dziś apartamenty mieszkalne polskich monarchów. W gotyckiej wieży Jordance można natomiast obejrzeć kolekcję obrazów o tematyce religijnej, pochodzących z włoskich kościołów i klasztorów, stanowiących niegdyś części poliptyków rozproszonych w wieku XIX.

Sale na północ od schodów Poselskich to ekspozycja malarstwa Niderlandów z wieków XVI i XVII. Tu znalazły swoje miejsce nowe nabytki, które wzbogaciły wawelską kolekcję na początku bieżącego roku. Należą do nich dwa wybitne dzieła malarstwa europejskiego powstałe



Sala Senatoria, fot. Jeremi Dobrzański



Nowe nabytki zbiorów malarstwa, fot. Jeremi Dobrzański

w pierwszej połowie XVII wieku: *Karczma Pod Świętym Michałem* Pietera II Brueghla oraz *Martwa natura* Willema Claesza Hedy. Pozyskane dzięki mecenatowi państwa obrazy stanowią pod względem wartości największy zakup dzieł malarskich w powojennej historii Wawelu. Obok nich można zobaczyć najnowszy nabytek – zakupiony w czerwcu 2022 roku – *Pejzaż z kościołem na brzegu rzeki* Jana van Goyena. Ten sygnowany i datowany na rok 1648 obraz jest znanym dziełem artysty, publikowanym m.in. w fundamentalnej monografii van Goyena pióra Hansa Ulricha Becka *Jan van Goyen 1596–1656*. Do wawelskich zbiorów został zakupiony w Amsterdamie; od 1983 roku znajdował się w depozycie w jednym z ważniejszych muzeów holenderskich – Museum De Lakenhal w Lejdzie. Obraz ten w pewien sposób rekompensuje dotkliwą stratę wojenną – do dziś nieodnaleziony *Pejzaż z zamkiem* tego artysty.

Wystrój wnętrza uzupełniają dzieła, które w ostatnim czasie poddano kompleksowej konserwacji, w tym budzący nieodmiennie zainteresowanie tryptyk *Sąd Ostateczny* naśladowcy Hieronymusa Boscha, *Pożar miasta* nieznanego malarza flamandzkiego i *Święty Jan na wyspie Patmos* artysty z kręgu Joachima Patinira.

Piano nobile

Ekspozycja *Reprezentacyjne Komnaty Królewskie* znajduje się na II piętrze pałacu i obejmuje 15 sal. Wysokie i obszernie pomieszczenia służyły celom reprezentacyjnym, dlatego to właśnie drugie piętro stanowiło na Wawelu

piano nobile – inaczej niż w innych pałacach epoki renesansu, gdzie mianem tym określano piętro pierwsze. To tutaj odbywały się królewskie audyencje, posiedzenia parlamentu, uroczystości weselne oraz bale. Po katastrofalnym pożarze w 1595 roku część skrzydła wschodniego oraz skrzydło północne renesansowego pałacu Jagiellońców zostały przebudowane w stylu wczesnego baroku: Zygmunt III zlecił prace architektowi Janowi Trevano. Z tego też powodu ta część pałacu ma obecnie wyposażenie barokowe.

Najważniejsze pomieszczenia II piętra to oczywiście sale: Poselska i Senatorska. Pierwsza z nich była miejscem obrad sejmów Rzeczypospolitej, służyła też jako sala tronowa i audiencjonalna oraz sądowa. Swoją drugą nazwę – Pod Głowami – zawdzięcza wyjątkowej dekoracji stropu, którego kasetony zdobi 30 realistycznie rzeźbionych głów (pierwotnie było ich 193), wykonanych około roku 1540 przez wrocławskich mistrzów Sebastiana Tauerbacha i Hansa Snycerza. Z tego samego czasu pochodzi podstropowy fryz malowany przez Dionizego Stubę, ilustrujący *Historię życia ludzkiego* – antyczny traktat przypisywany Kebesowi.

Z kolei w Sali Senatorskiej, określanej w opisach jako *domus regia* lub *aula superior*, odbywały się posiedzenia Izby Wyższej Parlamentu. Dziś wygląda ona zupełnie inaczej niż przez ostatnie kilkadziesiąt lat. Odkryte zostały w niej okna, znajdujące się po stronie północnej i południowej pomieszczenia, dzięki czemu pomieszczenie jest doskonale doświetlone. Aranżację wnętrza uzupełniają



Sala Kolumnowa, fot. Jeremi Dobrzański

marmurowe popiersia cesarzy rzymskich – w tym kilka rzeźb dotąd niepokazywanych, stanowiących do niedawna wawelski depozyt w ambasadzie RP w Paryżu.

Inna z komnat – Sala Turniejowa – ze stropem kasetonowym zawdzięcza swą nazwę tematyce fryzu podstropowego, namalowanego w czwartej dekadzie wieku XVI przez Hansa Dürera, brata słynnego Albrechta, i pochodzącego z Wrocławia Antoniego Wiedta. Zapewne tutaj odbywały się posiedzenia rady królewskiej. W tej sali można podziwiać niedawno poddaną kompleksowej i skomplikowanej konserwacji *Madonnę w płaszczu opiekuńczym* – pochodzący z 1448 roku obraz Giovanniego da Gaeta, który będzie odtąd stanowił stały element wystroju wawelskich komnat.

W salach Pod Zodiakiem i Pod Planetami jest ekspozowane głównie malarstwo weneckie – wśród obrazów z wieków XVI i XVII znajdują się dzieła rodziny Bassanów, a także *Alegoria malarstwa* Guercina oraz intrygujące dzieło Alessandra Varotarięgo *Samobójstwo Porcji, żony Marka Juniusa Brutusa*.

Modernizację systemów bezpieczeństwa i instalacji elektrycznych oraz systemów ochrony przeciwpożarowej w Zamku Królewskim na Wawelu wykonano dzięki dotacji Ministerstwa Kultury i Dziedzictwa Narodowego o wartości 17 360 000 zł.

Natomiast na nową aranżację Reprezentacyjnych Komnat Królewskich oraz Prywatnych Apartamentów Królewskich, a także konserwację, działania edukacyjne



**Ministerstwo
Kultury
i Dziedzictwa
Narodowego**

DOFINANSOWANO ZE ŚRODKÓW MINISTRA KULTURY
I DZIEDZICTWA NARODOWEGO

PARTNERZY



PARTNER WYSTAWY

ams

PARTNER PROMOCYJNY

PATRONI MEDIALNI



**POLSKIE
RADIO**

**Radio
Kraków**



**TVP
KULTURA**



DZIENNIK POLSKI



**Kraków Culture
KARNET**



**SPOTKANIA
Z ZABYTKAMI**

MÓWIĄ WIEKI

Kontakt dla mediów

Paweł Doś

Rzecznik prasowy Zamku Królewskiego na Wawelu

tel. 519 688 998

pawel.dos@wawelzamek.pl

Opracowanie tekstów

Paweł Doś, Izabela Bilińska-Socha

Opracowanie graficzne, skład i łamanie

Józefina Wiśniewska